

RB111-Seglare

Medlemsblad nr 14 augusti 2003

ORDFÖRANDE HAR ORDET

I detta korta "sommarblad" har vi försökt att koncentrera nyheterna utan särskilt mycket kommentarer. Arbetet med klassregler har tagit mycket tid, men nu är etapp 1 klart. Dvs att reglerna finns men att man inte kan utesluta fortsatta justeringar. Se bilaga.

NYTT I KORTFORM

- Vår förening antogs som medlem i Svenska Seglarförbundet i år den 2 juni. Därmed har RB111 status som en internationellt erkänd båtklass.
- Klassregler är antagna som träder i kraft säsongen år 2004.
- Årets Klubbmästerskap på klassiska Björkfjärden lördag den 6 september. Start som egen klass med hjälp av Ekerö BK. Träff på mysiga Slandö Kalv.
- Föreningens hemsida har bytt "bostad" och adress: <http://www.ernefors.com/RB111/> Webmaster Lars Ericson arbetar med uppdatering.
- Föreningen kommer att synas i tidningen Segling och kan nås på Internet via Svenska Seglarförbundet. (<http://www.ssf.se>)
- Studiebesök på "nya" Rivalbåtar i Strängnäs i September. Man håller på med två Smaragder.
- Vi hälsar nya medlemmarna Clas Lindskog som är den nya ägaren till båt nummer 11 omdöpt till "Femetta" och till Anette Häggström och Lars Andersson som är de nya ägarna till båt nummer 28 med namnet "Gaist" varmt välkomna
- Stadgarna anpassades genom årsmötesbeslut.
- Komplettera dina adressuppgifter. Skicka ett mail till Lars Ericson (lars.ericson@home.se) med ditt mobilnr och din mail-adress (och ev. andra ändringar) så kan vi enkelt skicka ett e-mail till dig när det händer något som kan vara av intresse.
- Bilaga: Klassregler

Ha en fortsatt skön seglingsommar önskar Hans Holmqvist

Föreningen är en rikstäckande allmännyttig ideell förening med ändamål:

- att främja intresset för och segling med RB 111,
- att utgöra en samlings- och kontaktpunkt för alla som är intresserade av RB 111,
- att höja intresset för sjön och segelsporten med idrottsligt och ideellt ansvar,
- samt att verka för ett gott kamrat- och sjömanskap.

KOMMENTARER

Klassregler. Svenska Seglarförbundet, där vi nu är medlemmar, har genom sin tekniska kommitté fastställt en regelmall som samtliga båttyper ska följa. Den som inte anpassar sina regler kommer att uteslutas. I detta läge har det inte varit konstruktivt för oss att diskutera regeltekniska frågor, utan vi har sett vårt mål att nå anslutning med så bra regler som möjligt.

Ett exempel på detta är att vi har definierat vattenlinjelängd, djupgående och en del andra mått vars betydelse kan diskuteras. (Om någon lastar ner sin båt så ökar både vattenlinjelängd och djupgående samtidigt som den seglar sämre). Vår princip har varit att båtens mått definieras av formarna och att dessa är tydligt bestämda.

Våra regler ger också utrymme för förbättringar av båten, t.ex. rigg, köl, och gennacker med motiveringen att man måste kunna göra vissa anpassningar utan att båten förlorar klasstatus.

För mer ingående diskussioner kommer ett tidigare utskänt dokument "Om arbetet med klassreglerna" att läggas ut på hemsidan.

Reglerna träder i kraft år 2004 och om man då seglar i LYS eller annan godkänd regel så är det våra klassregler som bestämmer hur båten ska vara. Avviker båten från klassreglerna, dvs från standardutförande, så behöver den särskilt mätbrev. Vår strävan har dock varit att detta inte ska inträffa utan mer radikala avvikelser.

Medlemskap i Svenska Seglarförbundet. Medlemsmötet och styrelse uppfattar att detta medlemskap gör RB111 mer känd och synlig. Den blir också etablerad som en väl organiserad båttyp. Fördelarna med detta är bland annat att båtens marknadsposition förstärks och att medlemmarnas utbyte av sin båt kan öka genom de större kontaktmöjligheter som erbjuds.

Klubbmästerskap lördag den 6 september på Slandö Kalv i Södra Björkfjärden, Mälaren.

Seglingen går på en distansbana som väljs med hänsyn till rådande väder och vind. (forts..)

RB111 får hjälp av Ekerö BK med start och målgång som egen klass. Kring seglingen utvecklas ett trivsamt umgänge med gemensam middag i klubbhuset eller på ången. Skepparmöte kl. 10 00 och start sannolikt någon gång mellan 11.00-12.00.

Man behöver alls inte vara fullfjädrad kappseglare för att tycka att övningen kul. Det är tvärtom ett utomordentligt tillfälle även för novisen att skaffa erfarenhet i ett trevligt kamratgäng.

Det finns alltid plats för den som vill segla med som gast. Man kan då bli upphämtad och avlämnad seglingsdagen vid t.ex. Rastaborg (Ekerö) eller Sandviken (Södertäljesidan).

Anmälan senast söndag den 31 augusti till Hans Holmqvist, tel 08-560 358 11.

Ny hemsidadress.

Internet och e-mail får ökad användning inom alltfler områden. Om man inte har internet kan man ofta på andra sätt använda det. (T.ex. via ett lokalt bibliotek). Vi har som mål att successivt göra föreningens arkiv tillgängligt för medlemmarna via vår hemsida. Där ska finnas stadgar, protokoll, medlemsblad, klassregler, tekniska beskrivningar samt sådant som kan vara av intresse för medlemmar.

Även om dokumenten har skickats ut någon gång tidigare så betyder de inte att de är tillgängliga för t.ex nya medlemmar eller när de har förkommit.

Som ett led i detta arbete har vår webmaster Lars Ericson skaffat möjlighet att vi får ha vår hemsida på en privat server. Detta ger oss enklare och bättre användning utan tidsödande reklam som täcker halva bildfältet.

Så här beskriver Lars planerna:

"Vi har fått en ny hemvist för vår Website, en privat webserver i Bromma. Föreningen kommer inte att ha några kostnader för detta.

Ny adress är:

<http://www.ernefors.com/RB111/>

Här slipper vi att exponeras för reklam och "Pop-up" fönster. Vi får betydligt större lagringsutrymme för bl.a. bilder, ritningar mm.

Vi kommer att erbjuda några nya funktioner, bl.a:

När någon ny info har lagts in på hemsidan så kommer ett mail skickas till de som så önskar.

En avdelning exklusivt för medlemmar kommer att införas. Man loggar in med ett lösenord som kommer att . Man loggar in med ett lösenord som kommer att meddelas i ett utskick. Alternativt i individuellt mail till de som anmäler sin E-mail adress.

Här kan medlemmarna lägga in egen information och ladda upp egna bilder/foton samt titta på andras bilder." meddelas i ett utskick. Alternativt i individuellt mail till de som anmäler sin E-mail adress.

Besök Rivalbåtar

Styrelsen har inbjudits att i anslutning till ett styrelsemöte också göra ett studiebesök vid Rivalbåtars nya produktionsställe i Strängnäs. Företaget har två Smaragder i produktion och hoppas på en ökning. Trolig tidpunkt i senare delen av september.

Vi ser det som intressant att följa utvecklingen för ev. framtida RB111 produktion och välkomnar de medlemmar som är intresserade att följa med på studiebesöket.

Om du vill följa med så kontakta Hans Holmqvist 08-560 358 11 för mer information.

Föreningen RB111-Seglarna

Ordförande: Hans Holmqvist
Hummelvretsvägen 32, 178 36, Ekerö
Tel. 08-560 35811, Mob: 0708-560358,
ha.ho@swipnet.se

V. ordförande: Per Göran Traung
Garvargatan 14, 112 21, Stockholm
Tel. 08-652 33 37, Mob.070-6523337, 010-2708717
per-g-traung@swipnet.se

Sekreterare: Hans Eriksson
Fjärilsstigen 141, 144 42, Rönninge
Tel. 08-532 516 46, Mob: 070-592 41 56
erik.eriksson@telia.com

Kassör: Torgny Hällstrand
Gartnerstigen 31, 165 70, Hässelby
Tel 08-56432380 torg-
ny.hallstrand@ingemansson.se

Webmaster/teknik: Lars Ericson
Kummelvägen 32, 167 64, Bromma
Tel. 08-803321, Mob: 0708-803321,
lars.ericson@home.se

Hemsida: <http://www.ernefors.com/RB111/>

Stadgar

FÖRENINGEN RB 111 SEGLARE

Fastställda vi instiftande medlemsmöte den 18 april 1997
Reviderade (punkt 2 och tidigare punkt 20 borttagen) vid årsmöte den 5 april 2003
med anledning av ansökan om medlemskap i Svenska Seglarförbundet

1. Säte

Säte för föreningen är i Stockholms kommun.

2. Ändamål

Föreningen är en rikstäckande allmännyttig ideell förening med ändamål

- att främja intresset för och segling med RB 111 som konstruerats i syfte att vara en snabb och komfortabel cruisingbåt lämpad för kappsegling i enklare former,
- att utgöra en samlings- och kontaktpunkt för alla som är intresserade av RB 111,
- att svara för klassens administration och planera kappseglingsprogram tillsammans med SSF, distriktsseglarförbunden och deras förbundssällskap samt andra klasser,
- att bevaka klassens tekniska utveckling, med beaktande av att ändring av klassregeln skall godkännas av SSF,
- att svara för upplysning och rådgivning om klassens verksamhet och upprätta effektiva informationskanaler med alla berörda parter,
- att höja intresset för sjön och segelsporten med idrottsligt och ideellt ansvar,
- samt att verka för ett gott kamrat- och sjömanskap.

3. Medlemskap

Medlem är varje fysisk person som av styrelsen beviljats medlemskap. Ansökan om medlemskap görs skriftligen och avslås endast om det kan antagas att sökande kommer att motarbeta föreningens ändamål eller intressen.

4. Utträde

Medlem som vill utträda ur föreningen skall skriftligen anmäla detta till styrelsen och anses därmed omedelbart ha lämnat föreningen. Genom att inte betala medlemsavgift i rätt tid för två på varandra följande verksamhetsår anses medlem ha begärt sitt utträde, varvid medlemskapet upphör genom att personen stryks ur medlemsförteckningen. Styrelsen äger på särskilda skäl bevilja uppskov med betalning av medlemsavgift.

5. Uteslutning

Uppkommer fråga om uteslutning av medlem gäller vad härom stadgas i RF:s normalstadgar för idrottsförening § 12.

6. Verksamhets- och räkenskapsår

Föreningens verksamhets- och räkenskapsår är kalenderåret.

7. Beslutande organ

Föreningens beslutande organ är årsmötet, extra möte och styrelsen. Styrelsen äger i särskilda fall delegera sin beslutsrätt.

8. Firmateckning

Föreningens firma tecknas av styrelsen eller om styrelsen så beslutar av två styrelseledamöter gemensamt eller av en eller flera av styrelsen utsedda personer.

9. Årsmöte och Extra möte

Årsmötet är föreningens högsta beslutande organ och hålls årligen före mars månads utgång på tid och plats som styrelsen bestämmer. Styrelsen kallar till både årsmöte och extra möte genom skriftlig kallelse till varje medlem postad senast tre veckor före mötet som skall innehålla föredragningslista samt ange var övriga årsmöteshandlingar finns tillgängliga att ta del av. I kallelsen till årsmöte skall särskilt anges om fråga om stadgeändring eller upplösning av föreningen skall behandlas på mötet.

10. Propositioner och motioner

Både styrelsen och medlem får avge förslag att behandlas på årsmötet. Förslag från medlem (motion) skall vara hos styrelsen senast 15 februari. Styrelsen skall till årsmötet avge yttrande över motionen.

11. Rösträtt och beslutsmässighet

Medlem som betalt förfallna medlemsavgifter har rösträtt på mötet. Varje medlem har en röst, röstetalet är begränsat till en röst per båt. Mötet är beslutsmässigt med det antal röstberättigade medlemmar som är närvarande på mötet.

12. Beslut och omröstning

Alla beslut utom om stadgeändring eller upplösning av föreningen sker med enkel majoritet. Val avgörs med relativ majoritet (den som fått flest röster är vald), alla övriga frågor med absolut majoritet (mer än hälften av antalet avgivna röster). Omröstning sker öppet. Val sker med sluten omröstning om röstberättigad medlem begär det.

Vid lika röstetal avgör sittande ordförandes röst utom vid val då lotten avgör.

13. Ärenden vid årsmötet

Vid årsmötet skall följande ärenden behandlas och protokollföras:

Öppnande

1. Fastställande av röstlängd
2. Fråga om mötet utlysts på rätt sätt
3. Fastställande av föredragningslista
4. Val av mötesordförande och meddelande om styrelsens val av sekreterare
5. Val av protokolljusterare tillika rösträknare

6. Styrelsens verksamhets- och förvaltningsberättelse
7. Revisionsberättelsen
8. Fråga om ansvarsfrihet
9. Fastställande av budget och medlemsavgifter
10. Behandling av styrelsens förslag
11. Behandling av motioner
12. Val av styrelse och suppleanter
13. Val av revisor och suppleant
14. Val av valberedning
15. Övriga frågor

För beslut i fråga av större ekonomisk betydelse för föreningen eller medlemmarna måste frågan finnas i kallelsen till mötet. Styrelsen utser mötessekreterare.

14. Extra möte

Styrelsen kan kalla medlemmarna till extra möte. Styrelsen skall kalla till extra möte när revisor eller minst en femtedel av föreningens medlemmar skriftligen begär det med angivande av skälen för begäran. Vid extra möte får endast sådan fråga som föranlett mötet upptagas till behandling och frågan skall anges i kallelsen till mötet.

Beträffande sätt och tid för kallelse, beslutsmässighet och rösträtt m.m. gäller vad som stadgas för årsmötet.

15. Valberedning

Valberedningen består av sammankallande samt en eller två ledamöter alla valda av årsmötet. Valberedningen skall senast den 15 februari skriftligen till styrelsen avge sitt förslag.

16. Revision

En revisor utses av årsmötet samt en suppleant. Revisorerna äger taga del av alla föreningens handlingar och skall avge sin revisionsberättelse till styrelsen senast den 15 februari.

17. Styrelsens sammansättning

Styrelsen består av ordförande, sekreterare och kassör samt ytterligare högst fyra ledamöter. Styrelsen utser vid behov inom sig övriga befattningshavare. Styrelsen får utse person till adjungerad ledamot. Ledamöternas mandatperiod är två år, så fördelade att halva antalet ledamöter inklusive ordförande väljs udda år och andra hälften inklusive sekreterare och kassör väljs jämna år.

18. Styrelsens åligganden

När föreningsmöte inte är samlat är styrelsen föreningens beslutande organ och svarar för föreningens angelägenheter.

Styrelsen har särskilt att

- verkställa av föreningsmöte fattade beslut,

- planera, leda och fördela arbetet inom föreningen,
- svara för och förvalta föreningens medel samt
- förbereda föreningsmöten.

19. Beslutsmässighet m.m.

Styrelsen sammanträder på kallelse av ordföranden eller på begäran av minst halva antalet ledamöter. Styrelsen är beslutsmässig då minst halva antalet ledamöter är närvarande och om beslutet ense. Vid lika röstetal har ordförande utslagsröst.

Vid sammanträde skall protokoll föras som skall justeras av mötesordföranden och om så beslutats av särskilt utsedd justeringsman.

20. Stadgeändring

För ändring av dessa stadgar krävs beslut av årsmöte med minst 2/3-delar av antalet avgivna röster.

21. Upplösning av föreningen

För upplösning av föreningen krävs beslut av årsmöte med minst 2/3-delar av antalet avgivna röster. I beslut om upplösning skall anges att föreningens behållna tillgångar skall användas för särskilt ändamål. Detta skall så nära som möjligt ansluta till föreningens ändamål.

Klassregler för

RB111-klassen



Reviderad 2003-08-05

Myndighet

Svenska Seglarförbundet, af Pontins väg 6, SE-115 21 STOCKHOLM
RB111-båten konstruerades 1983 av Roland Bergström
RB111-klassen antogs som klassförbund i Svenska Seglarförbundet 2003-06-02

Avdelning A – Allmänna regler

A.1 FÖRKORTNINGAR OCH DEFINITIONER

- A.1.1 SSF Svenska Seglarförbundet
- NKF RB111-klassen
- RSR Redskapsreglerna
- KSR Kappseglingsreglerna
- ISAF Internationella Seglarförbundet

- A.1.2 Ordet ”ska” är tvingande och ordet ”får” är tillåtande

A.2 MYNDIGHET OCH ANSVAR

- A.2.1 Klassens nationella myndighet är SSF som ska samarbeta med NKF i alla frågor som rör de här **klassreglerna**.
- A.2.1 Varken SSF, NKF eller en **förbundsmätman** ska ha något rättslig ansvar med utgångspunkt i de här **klassreglerna**.

A.3 ISAF:S REGLER

- A.3.1 De här **klassreglerna** ska läsas tillsammans med RSR, och mått ska tas i enlighet med dem om inte annat anges. När en term används i sin definierade betydelse är den skriven i **fet** stil.

A.4 ÄNDRINGAR I KLASSREGLERNA

- A.4.1 Ändringar i de här **klassreglerna** ska föreslås av NKF och godkännas av SSF.
- A.4.2 NKF ska föreslå regeländring på anmodan av SSF.

A.5 TOLKNINGAR AV KLASSREGLERNA

- A.5.1 Tolkningar av de här **klassreglerna** ska göras av NKF som snarast möjligt ska informera SSF om tolkningen. En av NKF utförd tolkning får överklagas till SSF.

A.6 SEGELNUMMER

- A.6.1 Segelnummer ska utfärdas av NKF.

Avdelning B – Godkännande av båt

B.1 MÄTBREV

- B.1.1 Mätbrev utfärdas inte

B.2 KONTROLL

- B.2.1 All mätning ska utföras enligt RSR eller med jämförande kontrollmätning i överensstämmelse med B.2.2.

B.2.2 JÄMFÖRANDE KONTROLLMÄTNING

Följande procedur får användas om de här klassreglerna inte anger något annat för den del som ska kontrolleras:

Minst tre referensbåtar ska tas ut genom lottnings. Delen mäts på den båt som ska kontrolleras och referensbåtarna med identiska mätmetoder. Om någon uppmätt dimension på den båt som kontrolleras inte ligger inom det intervall som bildas av referensbåtarna ska ärendet överlämnas till NKF som ska avgöra fallet.

Avdelning C – Villkor vid tävling

C.1 BÅT

C.1.1 DIMENSIONER

Djupgående minimum maximum
..... 1750 mm

C.1.2 VIKTER

Båtens vikt i torrt tillstånd..... 5000 kg

C.1.3 KORREKTIONSVIKTER

Eventuella **korrektionsvikter** ska fästas permanent till däckets undersida. Hälften av den sammanlagda vikten ska fästas akter om det tvärgående skottet vid ruffnedgången och hälften framför förpikskottet.

C.2 RIGG

C.2.1 DIMENSIONER

..... minimum maximum
Förriangelbas..... 3700 mm
Förriangelhöjd..... 11800 mm

C.3 SEGEL

C.3.1 BEGRÄNSNINGAR

(a) Endast **certifierade** segel får finnas ombord vid kappsegling.

C.3.2 IGENKÄNNINGSTECKEN

Segelnummer ska överensstämma med KSR.

C.3.3 SÄTTNING AV SEGEL

(a) Storseglet får föras lösformat

(b) Gennakern får halsas max. 4920 mm för om skärningspunkten förkant av mastens **rundhult**, förlängt om så behövs, och däck, inklusive överbyggnad.

C.4 UTRUSTNING

C.4.1 OBLIGATORISK

(a) Ankare, minst 10 kg

(b) Ankarlina, minst 50 m

(c) Lanternor godkända för färd på internationellt vatten

(d) Kompass

(e) 1 handdriven läspump

(f) 2 bogserlinor/förtöjningstampar, längd minst 15 m vardera, diameter minst 14 mm.

(g) Flytplagg till varje besättningsmedlem

(h) 2 brandsläckare

C.5 MEDLEMSKAP

C.5.1 Då RB111 kappseglar i en egen klass ska ägaren eller ägarens representant ska vara medlem i NKF.

C.6 REKLAM

C.6.1 Reklam är tillåten enligt KSR, kategori A

Avdelning D – Skrov

D.1 ALLMÄNT

D.1.1 MÄTNING

Mätning ska utföras i enlighet med RSR eller med jämförande kontrollmätning i enlighet med B.2.2.

D.2 SKROVSKAL

D.2.1 UPPBYGGNAD

Skrovskalet ska vara byggd i av NKF godkänd form.

D.2.2 MATERIAL

- (a) Laminatet ska vara av glasfiberarmerad polyester med sandwichkonstruktion. Distansmaterial balsa.
- (b) Epoxi får användas vid ytbehandling eller som lim.

D.3 DÄCK

D.3 UPPBYGGNAD

Däcket ska vara byggd i av NKF godkänd form

D.3.1 MATERIAL

- (a) Laminatet ska vara glasfiberarmerad polyester med sandwichkonstruktion. Distansmaterial ska vara balsa
- (b) Epoxi får användas för ytbehandling

D.4 SKROV

D.4.1 DIMENSIONER

	minimum	maximum
Skrovlängd		11100 mm
Skrovets bredd , exklusive avbärarlist, vid språnglinjen		2700 mm

D.4.2 SKOTT OCH SKROVFÖRSTÄRKNINGAR

Skott och skrovförstärkningar ska finnas i enlighet med Rivalbåtars utförande t.o.m. båt SWE 51 enligt bifogad ritning Nr. 200.

D.4.3 BESLAG

Fria

D.5 INREDNING

D.5.1 OBLIGATORISK

- (a) Förpik med kojor
- (b) Toalettutrymme med toalettstol och handfat
- (c) Pentry med spis, diskho
- (d) Salong med minst 4 sittplatser

D.6 MOTOR

D.6.1 OBLIGATORISK

Inombordsmotor på minst 10 hk samt med en minimivikt av 50 kg.

D.6.2 VALFRI MOTORUTRUSTNING

Foldingpropeller är tillåten

Avdelning E – Skrovbihang

E.1 KÖL

E.1.1 UPPBYGGNAD

- (a) **Kölen** ska tillverkas i av NKF godkänd form. NKF godkänner den/de formar som har använts t.o.m. båt SWE 51
- (b) Kölens form får spacklas och formas till av NKF godkänd profil enligt bifogad ritning Nr. 400

E.1.1 MATERIAL

- (a) **Kölen** ska vara av bly.
- (b) Valfritt spackel får användas för utspackling av ojämnheter.

E.1.2 VIKT

	minimum	maximum
Köl		2 300 kg

E.2 RODER, HJÄRTSTOCK OCH RORKULT

E.2.1 UPPBYGGNAD

- (a) **Rodret** ska tillverkas i av NKF godkänd form. NKF godkänner den/de formar som har använts t.o.m. båt SWE 51
- (b) Spackling av ojämnheter och konkaviteter är tillåtet.

E.2.2 MATERIAL

- (a) **Rodret** ska vara av glasfiberarmerad polyester med fyllnadsmaterial av polyester blandad med glasfiber och/eller talk.
- (b) Hjärtstocken ska vara av rostfritt syrafast stål.

E.2.3 BESLAG

Hjärtstocken ska vara lagrad i skädda, skrovgenomföring och däck.

Avdelning F – Rigg

F.1 MAST

F.1.1 UPPBYGGNAD

Fri

F.1.2 MATERIAL

Aluminiumlegering

F.1.3 DIMENSIONER

	minimum	maximum
Mätmärkesbredd	20 mm	
Avstånd mellan övre punkten och nedre punkten		13000 mm

F.2 BOM

F.2.1 UPPBYGGNAD

Fri.

F.2.2 MATERIAL

Aluminiumlegering

F.2.3 DIMENSIONER

	minimum	maximum
Mätmärkesbredd	20 mm	
Yttre punktens avstånd		4100 mm

F.3 SPINNAKERBOM

F.3.1 MATERIAL

Fritt.

F.3.2 DIMENSIONER

	minimum	maximum
Spinnakerbomslängd.....		3700 mm

F.4 STÅENDE RIGG

F.4.1 OBLIGATORISK

(a) Partialrigg med förstag och fritt antal vant

F.4.2 VALFRI

(a) Backstag

(b) Akterstag

(b) Fiolstag

F.4.3 MATERIAL

(a) Obligatorisk stående rigg ska vara av rostfri wire eller rod.

(b) Valfri stående rigg får vara av valfritt material.

F.5 BOGSPRÖT

F.5.1 MATERIAL

Valfritt

F.5.2 DIMENSIONER

	minimum	maximum
Avståndet från skärningspunkten av förstagets centerlinje, förlängt om så behövs, och däck till bogsprötets förligaste punkt (*)		1220 mm

(*) Avståndet får markeras med ett mätmarke

AVDELNING G – SEGEL

G.1 MÄTNING

Mätning ska utföras i enlighet med RSR

G.2 CERTIFIERING

G.2.1 Segel ska överensstämja med de **klassregler** som gällde vid **inmätningen**.

G.2.2 **Förbundsmätmannen** ska **certifiera** storsegel och försegel vid **halshornet** och spinnakrar vid **fallhornet** och ska signera **certifieringsmärket** samt datera det med datum för **inmätning**.

G.2.3 Segelmakare med av SSF utfärdad certifieringslicens får **certifiera** egentillverkade **segel** och jämföras härvid med en **förbundsmätman**

G.3 STORSEGEL

G.3.1 IDENTIFIKATION

Klassmärket ska överensstämma med dimensioner och föreskrifter i bifogad ritning Nr. 500.

G.3.2 UPPBYGGNAD

- (a) Material och uppbyggnad är valfritt.
- (b) Seglet ska ha max. 5 lattfickor i akterliket
- (c) Seglet får vara tillverkat utan likrep i underliket (s.k. lösformat segel)

G.3.3 DIMENSIONER

	minimum	maximum
Kvartsbredd		1640 mm
Halvbredd		2740 mm
Trekvartsbredd		3690 mm

G.4 FÖRSEGEL

G.4.1 GENUA

G.4.1.1 UPPBYGGNAD

- (a) Material och uppbyggnad valfritt.

G.4.1.2 DIMENSIONER

	minimum	maximum
Förlikslängd		12000 mm
Förlikspendikel		5550 mm

G.4.2 FOCK

G.4.3.1 UPPBYGGNAD

- (a) Material och uppbyggnad valfritt.

G.4.3.2 DIMENSIONER

	minimum	maximum
Förlikslängd		12000 mm
Förlikspendikel		4070 mm

G.5 SPINNAKER

G.5.1 UPPBYGGNAD

- (a) Material och uppbyggnad valfritt

G.5.2 DIMENSIONER

	minimum	maximum
Stående liks längd		12000 mm
Halvbredd		7300 mm
Kvartsbredd		7300 mm
Underlikslängd		7300 mm

G.6 GENNAKER

G.6.1 UPPBYGGNAD

- (a) Material och uppbyggnad valfritt

G.6.2 DIMENSIONER

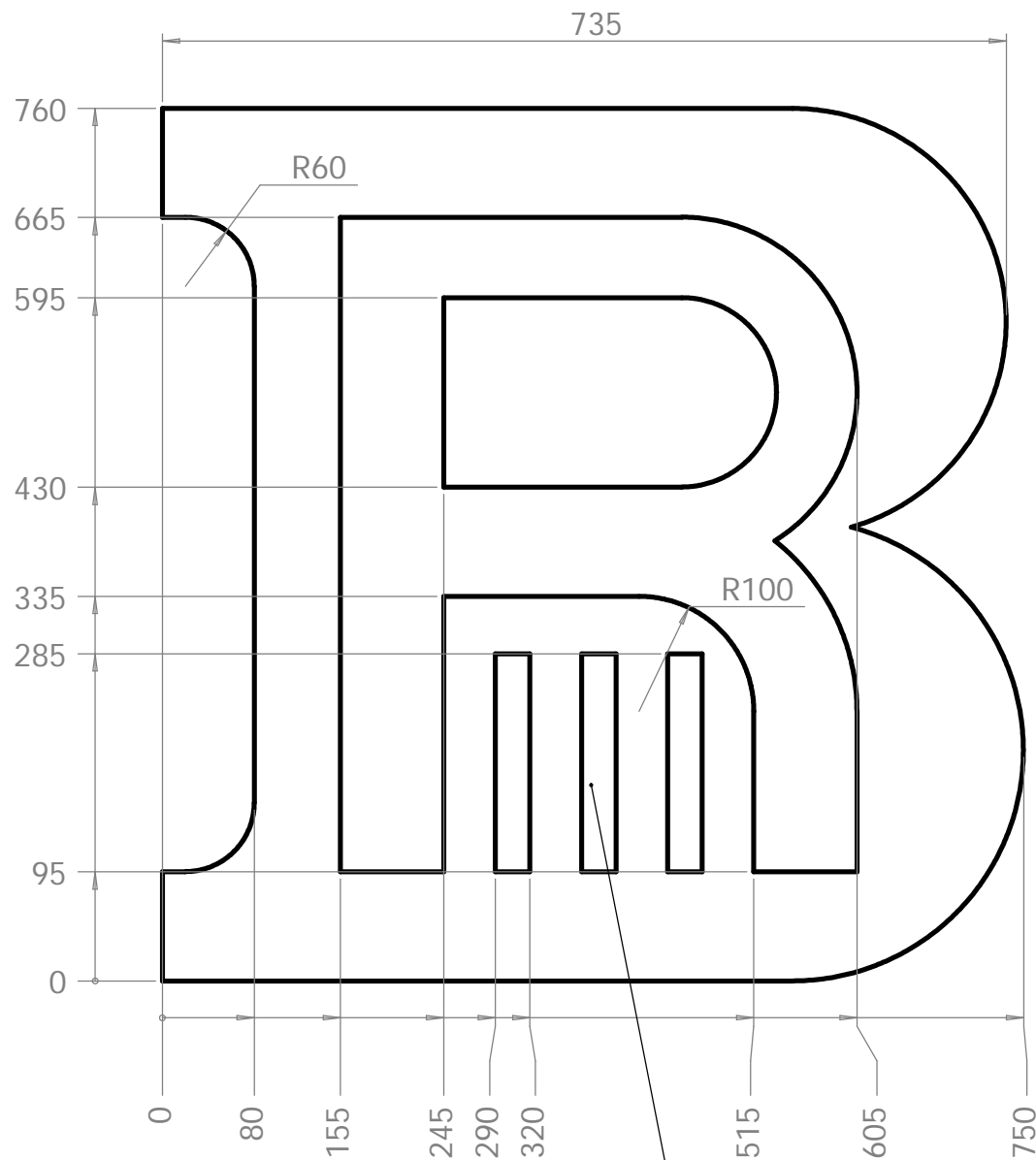
	minimum	maximum
Förlikslängd		12600 mm
Akterlikslängd		11800 mm
Halvbredd		7300 mm
Kvartsbredd		7300 mm
Underlikslängd		7300 mm

Avdelning H – Ritningar

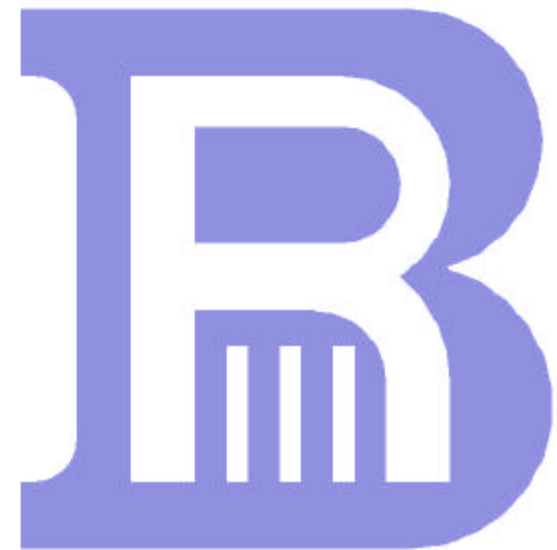
H.1 BIFOGADE RITNINGAR

H.1.1	Nr 100	Klassmärke
H.1.2	Nr 200	Inredning
H.1.3	Nr 300	Rigg
H.1.4	Nr 400	Köl

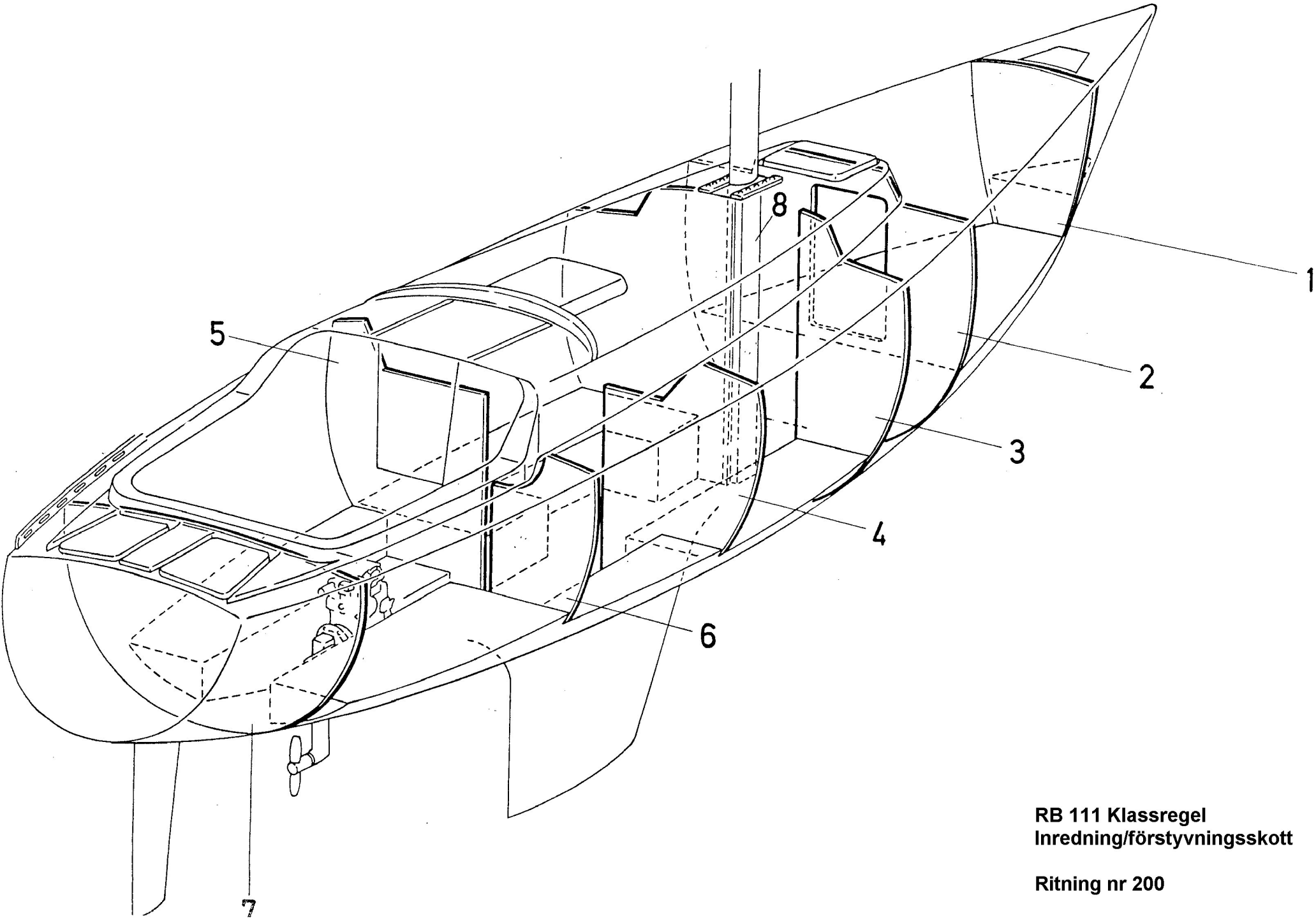
Giltighetsdatum: Antagande av SSF 2003-06-02 med giltighet fr.o.m. 2004-03-01



De tre ettorna fördelas symmetriskt under R;et



Projekt RB111 Klassregel		
Namn Segelmärke	Datum 2003-03-28	Rev A
Ritad av Reidar Stolt	Nr 100	



**RB 111 Klassregel
Inredning/förstyvningskott**

Ritning nr 200

Segel

Yta

Storsegel

30,11

Genua 1

33,30

106% Fock

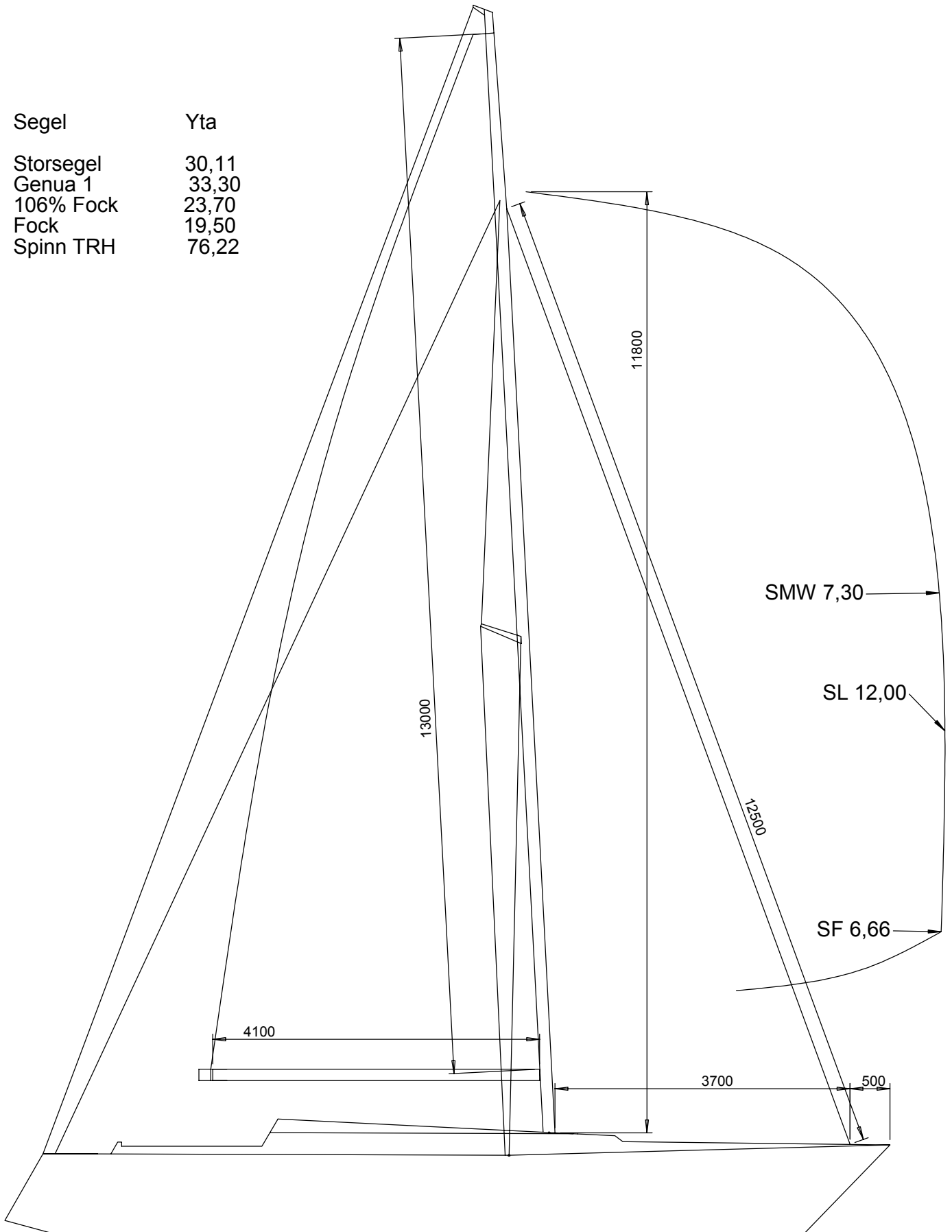
23,70

Fock

19,50

Spinn TRH

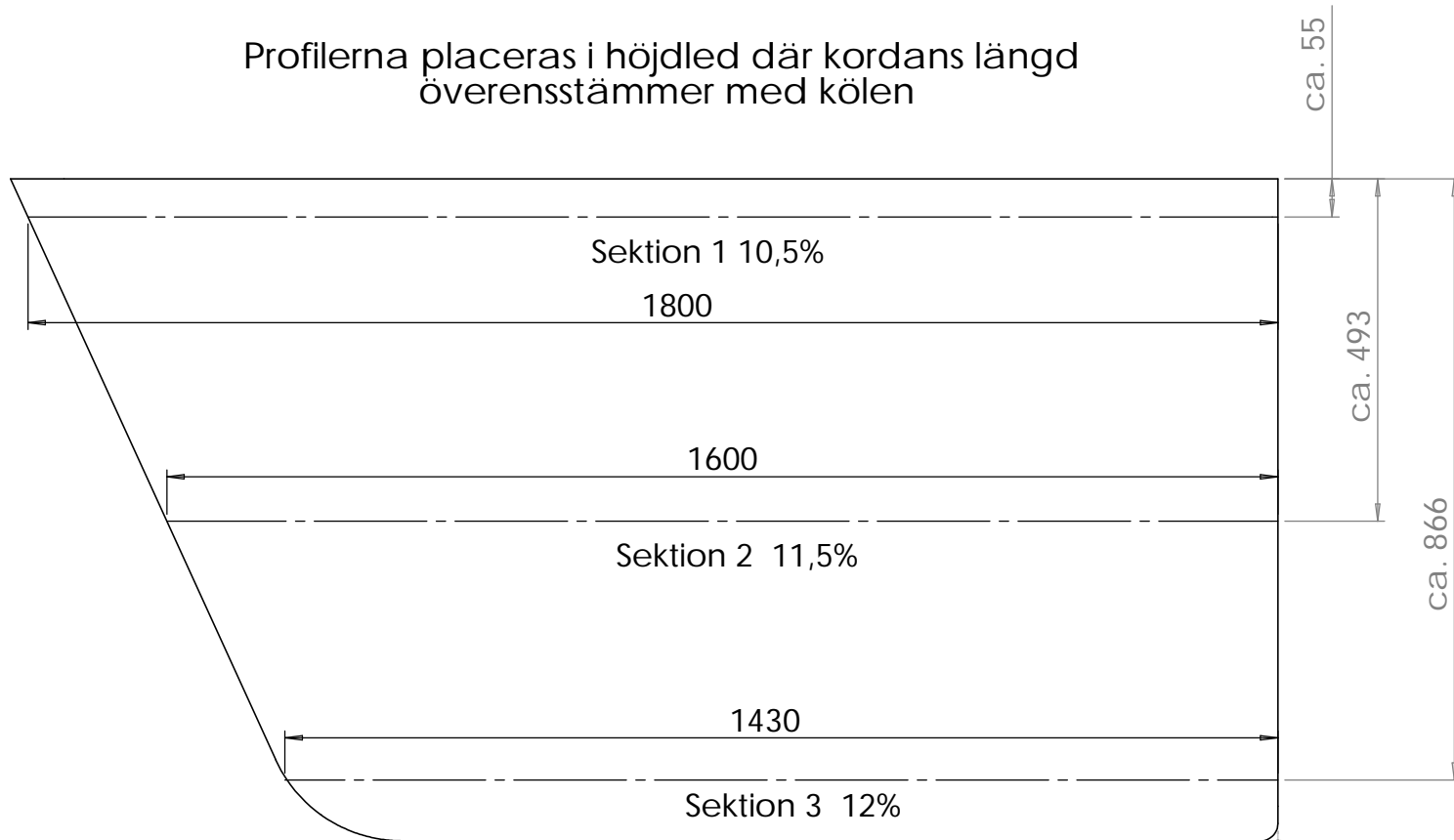
76,22



Projekt	RB111 Klassregel				
Namn	Rigg & Segel	Datum	2003-03-28	Rev	A
Ritlat av	Reidar Stolt	Nr	300		

Grundprofil NACA 64A-010
med nedanstående tjocklek.
Se även tabell.

Profilerna placeras i höjled där kordans längd
överensstämmer med kölen



Projekt RB111 Klassregel		
Namn Kölrkning 1 (2)	Datum 2003-03-04	Rev A
Ritat av Reidar Stolt	Nr 400	

RB111 Klassregel
Kölrkning RB111

Nr: 400 2(2)

Profilerna hämtas ur NACAs 64-serie. I grunden 64A-010 Sektionernas placering: Se ritning sid1.

Längd %	Sektion 1			Sektion 2			Sektion 3		
	10,50%	längd	tjocklek	11,50%	längd	tjocklek	12%	längd	tjocklek
0	0,00000	0	0	0,00000	0	0	0,00000	0	0
0,5	0,84420	9	15	0,92460	8	15	0,96480	7	14
0,75	1,01745	14	18	1,11435	12	18	1,16280	11	17
1,25	1,28625	23	23	1,40875	20	23	1,47000	18	21
2,5	1,77240	45	32	1,94120	40	31	2,02560	36	29
5	2,44335	90	44	2,67605	80	43	2,79240	72	40
7,5	3,05025	135	55	3,34075	120	53	3,48600	107	50
10	3,35895	180	60	3,67885	160	59	3,83880	143	55
15	4,00365	270	72	4,38495	240	70	4,57560	215	65
20	4,48560	360	81	4,91280	320	79	5,12640	286	73
25	4,83630	450	87	5,29690	400	85	5,52720	358	79
30	5,07885	540	91	5,56255	480	89	5,80440	429	83
35	5,21640	630	94	5,71320	560	91	5,96160	501	85
40	5,24475	720	94	5,74425	640	92	5,99400	572	86
45	5,13870	810	92	5,62810	720	90	5,87280	644	84
50	4,91820	900	89	5,38660	800	86	5,62080	715	80
55	4,60740	990	83	5,04620	880	81	5,26560	787	75
60	4,22205	1080	76	4,62415	960	74	4,82520	858	69
65	3,77685	1170	68	4,13655	1040	66	4,31640	930	62
70	3,28335	1260	59	3,59605	1120	58	3,75240	1001	54
75	2,75415	1350	50	3,01645	1200	48	3,14760	1073	45
80	2,20815	1440	40	2,41845	1280	39	2,52360	1144	36
85	1,66110	1530	30	1,81930	1360	29	1,89840	1216	27
90	1,11510	1620	20	1,22130	1440	20	1,27440	1287	18
95	0,56805	1710	10	0,62215	1520	10	0,64920	1359	9
100	0,02205	1800	0,4	0,02415	1600	0,4	0,02520	1430	0,4
	0,72135			0,79005			0,8244		
	Nosradie:	13,0		Nosradie:	12,6		Nosradie:	11,8	